

Laatste revisie : 2 maart 2011

Algemeen overzicht

Initialisaties	Overname*	Uniformisatie	Status
NIS-nummers (bepaalt gebied)	unieke/korps	naam (<i>hoofdlettergevoelig</i>)	
100-centrales	1ste korps	code + naam	
Aanwezige diensten	-	code + naam	
> Versterking	1ste korps	<i>bvb. NIS-nummers v/d korpsen</i>	
> Speciale interventieteams	1ste korps	<i>bvb. 100-reeks</i>	
> Ordediensten	1ste korps	<i>bvb. 200-reeks</i>	
> Medische diensten	1ste korps	<i>bvb. 300-reeks</i>	
> Andere diensten	1ste korps	<i>bvb. 400-reeks</i>	
Andere acties	1ste korps	code + omschrijving	
Facturatie	-	code + omschrijving	
> Factuurartikels	unieke/korps	<i>bvb. eigen prefix per korps</i>	
> Factuurmodellen	unieke/korps	<i>bvb. eigen prefix per korps</i>	

* 1^{ste} korps : de zonale parameters zoals ingesteld bij het 1^{ste} korps dat in de zonale versie overstapt.
unieke/korps : per korps worden enkel de unieke parameters overgenomen die nog niet in de zonale database zitten.

Inhoudsopgave

1	Uniformisatie module Interventie v5.2b	2
1.1	Interventieverlagen	2
1.2	Initialisaties : algemeen	2
1.3	Initialisaties : facturatie	4
2	Werkwijze module Rapportering v5 ^{zonaal}	5
2.1	Zonale interventieverlagen	5
2.2	Nummering zonale interventieverlagen	5
2.3	Facturatie.....	5

1 Uniformisatie module Interventie v5.2b

Dit document met een overzicht van *tips & tricks*, *best practice* e.a. richtlijnen die kunnen helpen bij het bepalen van een zonale lijst met uniforme parameters voor de zonale module Rapportering.

Desgewenst kan hiervan worden afgeweken in overeenstemming met AbiWare.

Nadien zal ieder korps binnen de zone de parameters in haar lokale AbiFire moeten aanpassen aan deze zonale lijst. Pas nadien kan een korps worden opgenomen in de zonale AbiFire.

1.1 Interventieverlagen

Alle interventieverlagen (zowel de oude als de nieuwe) worden automatisch en onveranderd overgenomen in de zonale database.

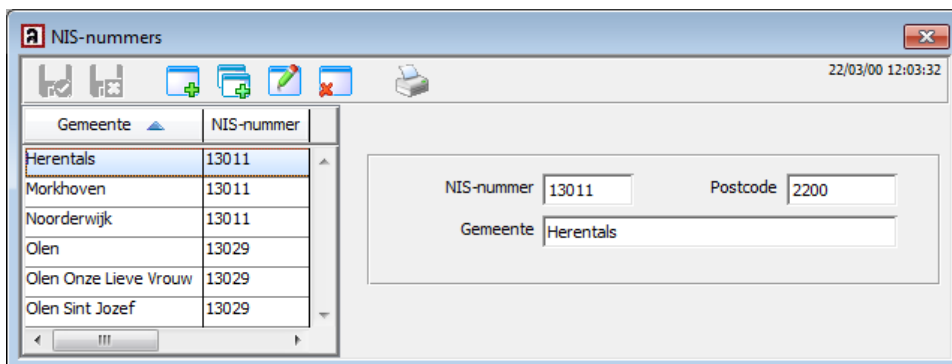
Wel dient ieder korps gebruik te maken van de nieuwe interventieverlagen conform het model van de beschreven in de ministeriële omzendbrief n° C2009/00849 van 11 december 2009 en de FAQ van februari 2010. Indien dit niet het geval is, dient uw korps de omschakeling nu uit te voeren.

Meer informatie vindt u in onze technische nota "Nieuwe interventieverlagen 2010" die u kan downloaden van onze website www.abiware.be.

Opgelet : indien u externe documenten aan de interventieverlagen heeft gekoppeld, dienen alle huidige padnamen van deze documenten relatief te zijn t.o.v. de centrale folder ingesteld in de voorkeuren van de module Interventie v5.2b. (Relatieve padnamen beginnen met twee puntjes ".." i.p.v. een drive letter "C:" of server naam "\\srvgefs".)

1.2 Initialisaties : algemeen

1.2.1 NIS-nummers



Voor ieder adres op een verslag wordt het overeenkomstig NIS-nummer bewaard. Deze NIS-nummers worden nadien gebruikt voor de statistieken, bvb. "Aard van de tussenkomst per gemeente".

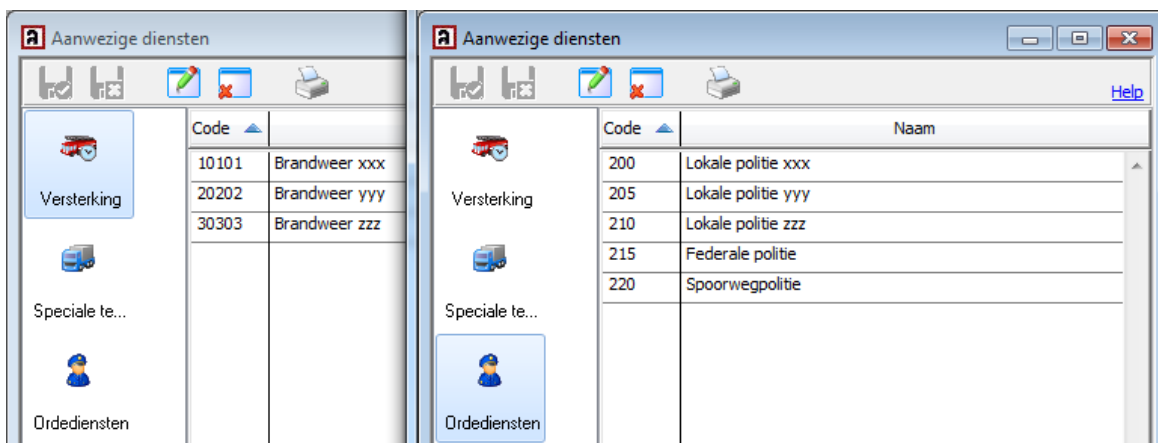
Stel een uniforme lijst op met alle gemeenten en desgewenst deelgemeenten waarvoor de zone territoriaal bevoegd is of vaak naar uitrukt in het kader van de snelst adequate hulp.

Indien uw zone beschikt over de module AbiPlan, dienen de omschrijvingen van de gemeenten bij de NIS-nummers exact overeen te stemmen met de omschrijvingen van de gemeenten in de module AbiPlan (> Initialisaties > Straten > Gemeenten).

1.2.2 100-centrales

Stel een uniforme lijst op met alle 100-centrales waardoor korpsen binnen de zone worden opgeroepen. De codes van de 100-centrales dienen uniek te zijn binnen heel de zone.

1.2.3 Aanwezige diensten



Stel een uniforme lijst op per type aanwezige dienst. Deze lijst bevat alle diensten die aanwezig kunnen zijn bij een interventie binnen de zone.

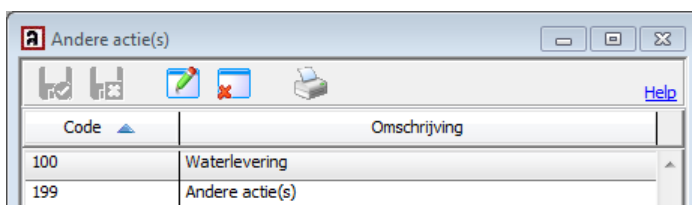
De codes van de aanwezige diensten dienen uniek te zijn binnen heel de zone.

Wat de versterkingen betreft, raden we aan telkens het NIS-nummer van het brandweerkorps te gebruiken als overeenkomstige code. (Dit is het NIS-nummer van de gemeente waarin het korps gelegen is.)

Wat de andere aanwezige diensten betreft, is het aangewezen een aparte 100-reeks te gebruiken per type aanwezige dienst, bvb. de 100-reeks voor speciale interventieteams, de 200-reeks voor orde-diensten, de 300-reeks voor medische diensten en de 400-reeks voor de andere aanwezige diensten.

Tijdens de ingave van verslagen worden deze lijsten steeds gesorteerd op code. Daarom is het aangewezen de meest gebruikte diensten eerst te coderen én bij de codering telkens sprongen van bijvoorbeeld 2 of 5 te maken – zo kan u nadien eenvoudig extra diensten bij coderen met een volgorde naar keuze.

1.2.4 Andere actie(s)



Stel een uniforme lijst op met alle “andere actie(s)” voor de interventieverslagen nieuwe model 2010. Nadien kan u hierop ook statistieken trekken, bvb. “Acties per gemeente”.

De codes van de andere acties dienen uniek te zijn binnen heel de zone en liggen tussen 100 en 199.

Ook de andere acties worden tijdens de ingave van verslagen steeds gesorteerd op code. Daarom is het aangewezen de meest gebruikte andere acties eerst te coderen én bij de codering telkens sprongen van bijvoorbeeld 2 of 5 te maken – zo kan u nadien eenvoudig extra andere acties bij coderen met een volgorde naar keuze. Maak desgewenst ook een code 199 “Andere actie(s)” aan.

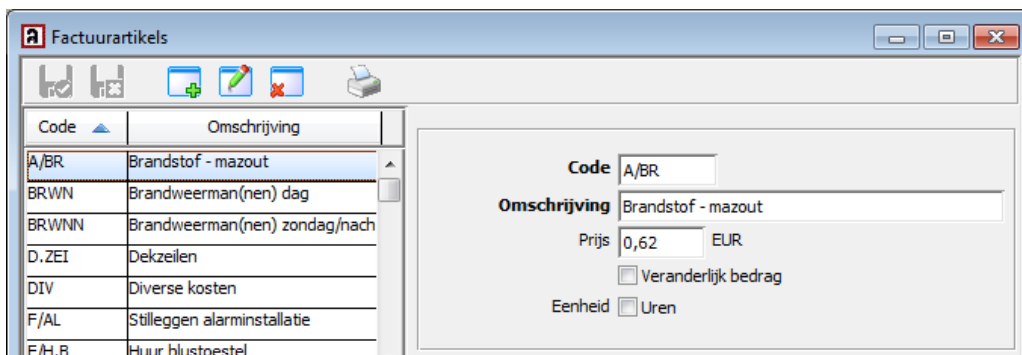
1.3 Initialisaties : facturatie

De linken met boekhoudpakketten, nummeringen/dagboeken en lay-out facturen/aanmaningen worden in de pre-zonale versie apart beheerd per korps.

Per korps worden de dagboeken, lay-out facturen en lay-out aanmaningen automatisch mee overgenomen. Deze dient u nog niet te uniformiseren.

De factuurartikels en factuurmodellen dient u wel te uniformiseren. Per korps worden nadien alle unieke factuurartikels en factuurmodellen overgenomen in de zonale AbiFire.

1.3.1 Factuurartikels

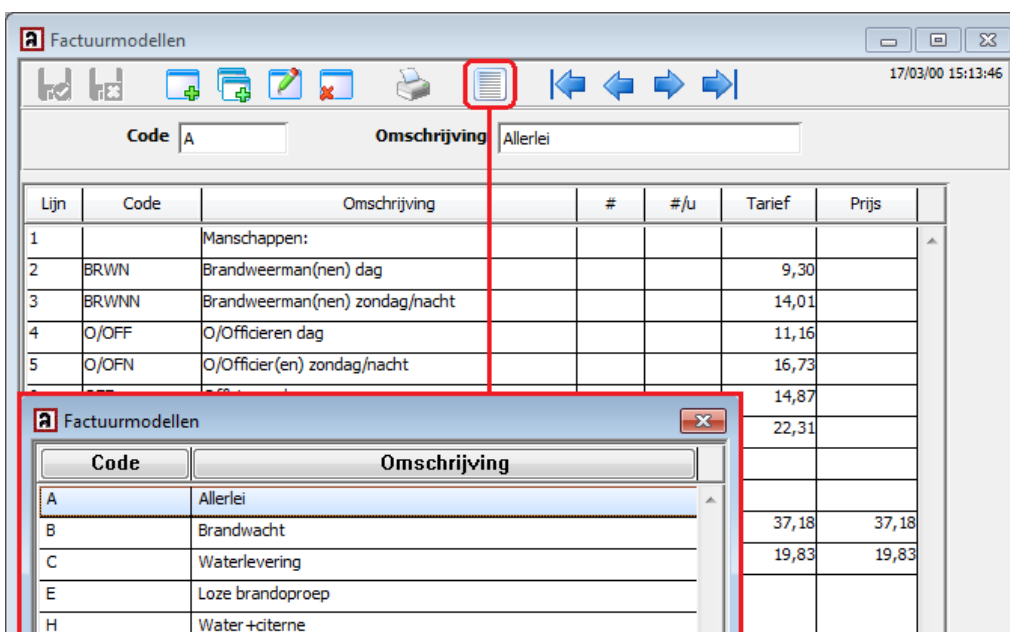


Stel een uniforme lijst op met alle factuurartikels die momenteel gebruikt worden door alle korpsen binnen de zone.

De codes van de factuurartikels dienen uniek te zijn binnen heel de zone.

Indien de prijzen van de gebruikte artikels verschillend zijn per brandweerkorps, kan u opteren om voor ieder factuurartikel een prefix te plaatsen die verwijst naar het korps, bvb. "KL" voor Kasterlee, "RL" voor Roeselare, "BG" voor Brugge, etc.

1.3.2 Factuurmodellen



De uniformisatie van de factuurmodellen verloopt analoog aan die van de factuurartikels.

2 Werkwijze module Rapportering v5^{zonaal}

Eens de korps-gegevens geuniformiseerd zijn, worden ze in de zonale database opgenomen. In de zonale module rapportering dienen de volgende parameter nog (her)ingesteld te worden:

2.1 Zonale interventieverslagen

In de overgangsfase waarbij nog niet alle korpsen van de zone in de zonale versie werken, is het aangewezen de klassieke interventieverslagen te gebruiken; er wordt 1 verslag per korps opgesteld.

Eens alle korpsen binnen de zone met de zonale versie van AbiFire werken, kan de zone opteren voor zonale interventieverslagen; er wordt 1 verslag per interventie opgesteld (cfr. 2.1.2).

2.1.1 *Klassiek : 1 verslag per korps.*

Indien meerdere korpsen binnen de zone uitrukken voor dezelfde interventie, zal nadien ieder korps haar eigen verslag hiervoor opstellen conform de lay-out van de nieuwe interventieverslagen. Al deze verslagen zullen een eigen AbiFire-volgnummer hebben, maar wel hetzelfde 100/112-volgnummer.

2.1.2 *Zonaal : 1 verslag per interventie.*

Hier wordt door de bevelvoerende overste één centraal verslag opgesteld per interventie binnen de zone. Het verslag wordt opgemaakt op basis van gegevens reeds ingevoerd in AbiDispatch (indien beschikbaar).

Indien noodzakelijk dient iedere post van waar men uitrukt nadien zijn bijdrage te leveren aan het verslag: tijden voertuigen, personeel, verbruikt materiaal, beknopt verslag,...

2.2 Nummering zonale interventieverslagen

Bepaal de nieuwe nummering van de interventieverslagen in de zonale versie van AbiFire.

Het kan nuttig zijn een nieuwe prefix te gebruiken, een lengte van 5 voor het volgnummer en deze te resetten op 1, bvb. "IZ11/00001".

2.3 Facturatie

In de pre-zonale fase waarbij de individuele korpsen gebonden blijven aan de respectievelijke steden en gemeenten, wordt de facturatie steeds afgehandeld door het territoriaal bevoegde korps. Hierbij heeft ieder korps haar eigen dagboek, met eigen factuurnummering, lay-out en link boekhouding.

Hiervoor is geen specifieke voorbereiding vereist.