



**STARTNOTA:  
SAMENWERKING TUSSEN PROVINCIE OOST-VLAANDEREN EN  
VENECO VOOR HET REALISEREN VAN GEMEENSCHAPPELIJKE  
KLIMAATDOELSTELLINGEN EN ONDERSTEUNING VAN DE  
GEMEENTEN IN HET MEETJESLAND**

## **1. Aanleiding en doelstelling**

### **1.1. Oost-Vlaanderen klimaatgezond**

“De Provincie Oost-Vlaanderen klimaatgezond in 2050”: deze ambitieuze doelstelling werd vertaald in een klimaatplan en -actieplan ‘Klimaatgezond Oost-Vlaanderen’ met maatregelen rond wonen en bouwen, energie, mobiliteit, waterbeheer, ruimtelijke planning, economie en landbouw. Deze maatregelen zullen enerzijds de uitstoot van broeikasgassen terugdringen (mitigatie) en anderzijds de klimaatgevolgen zo goed mogelijk opvangen (adaptatie) voor deze legislatuur (2015-2020). Dit plan werd op 2 september 2015 goedgekeurd door de Provincieraad (zie verder).

### **1.2. Burgemeestersconvenant**

Het Burgemeestersconvenant biedt op lokaal niveau kansen om werk te maken van de Europese klimaatdoelstellingen.

Een gemeente die het Burgemeestersconvenant ondertekent, gaat het engagement aan om tegen 2030 de CO<sub>2</sub>-uitstoot op haar grondgebied met minimaal 40% terug te dringen en een beleid rond adaptatie te ontwikkelen. De gemeenten dienen binnen 2 jaar na ondertekening het volgende op te maken:

- een CO<sub>2</sub>-nulmeting;
- een risico- en kwetsbaarheidsanalyse voor hun grondgebied nav de klimaatverandering;
- een duurzaam energie- en klimaatactieplan of SECAP.

Dit plan geeft een overzicht van de maatregelen die een gemeente zal treffen om de uitstoot van broeikasgassen op haar grondgebied te reduceren en om zich voor te bereiden op de gevolgen van de klimaatverandering.

#### **Stand van zaken Burgemeestersconvenant in het Meetjesland (dd. 1 februari 2017)**

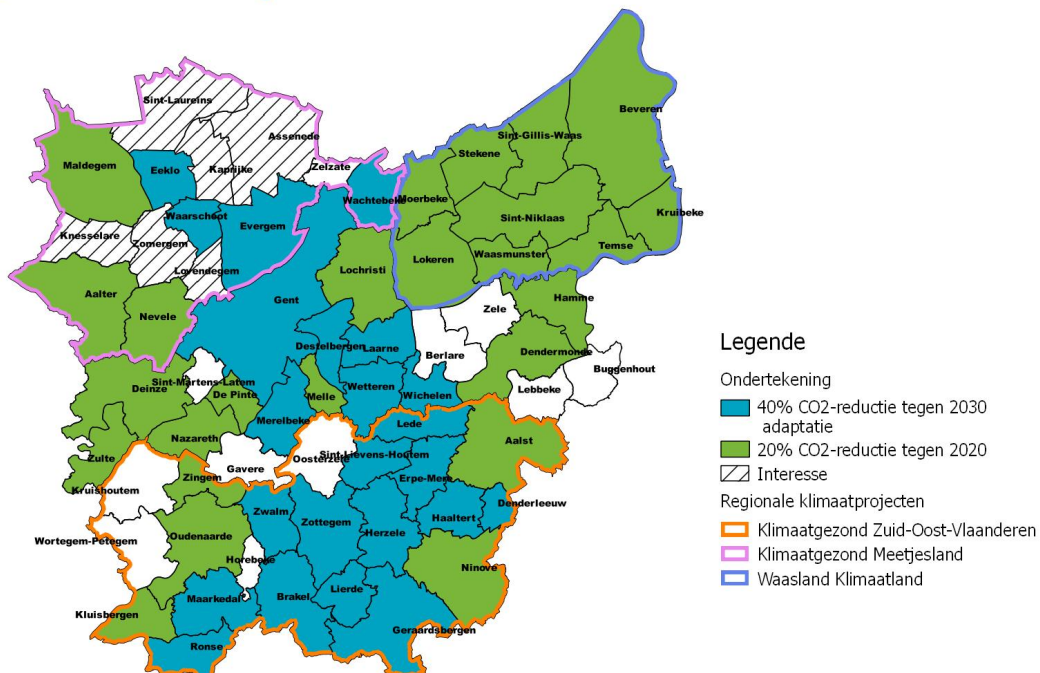
Ondertussen hebben bijna drie vierde of 48 van de 65 Oost-Vlaamse gemeentebesturen ondertekend (een aantal van hen moet dit engagement nog formeel indienen bij Europa). Het overgrote deel van deze gemeenten werd of wordt intensief ondersteund door de provincie bij de opmaak van een ‘duurzaam energie- en klimaatactieplan’. In het Waasland lanceerde de provincie samen met Interwaas het project ‘Waasland klimaatland’. Hier werd een regionaal klimaatplan opgemaakt. In het zuiden van de provincie is recent een gezamenlijk klimaatproject opgestart met intercommunale SOLVA.

Opvallend is dat in het Meetjesland tot nu toe slechts een beperkt aantal gemeenten het Burgemeestersconvenant ondertekenden. Van de 14 gemeenten van het projectgebied (zie onderstaande kaart) maakten er 3 gemeenten al een actieplan op (Nevele, Aalter en Maldegem). Deze gemeenten vallen nog onder de oude doelstellingen van het Burgemeestersconvenant, zijnde 20% minder CO<sub>2</sub> uitstoot tegen 2020. Gemeente Aalter diende haar actieplan echter nooit in bij Europa. In Eeklo is de opmaak van een actieplan lopende en Evergem startte hier begin 2017 mee. Er is heel wat interesse van andere gemeenten om mee in te stappen, waaronder: Waarschoot, Wachtebeke, Assenede, Zomergem, Knesselare, Lovendegem, Sint-Laureins en Kaprijke.



Burgemeestersconvenant  
voor Klimaat en Energie

Ondertekening, stand van zaken 12/01/2016



#### Legende

Ondertekening

40% CO<sub>2</sub>-reductie tegen 2030 adaptatie

20% CO<sub>2</sub>-reductie tegen 2020

Interesse

Regionale klimaatprojecten

Klimaatgezond Zuid-Oost-Vlaanderen

Klimaatgezond Meetjesland

Waasland Klimaatland

Vanuit het burgemeestersoverleg Meetjesland dat door Veneco wordt ondersteund en ook bij het provinciebestuur kwam de vraag naar ondersteuning voor het thema energie en klimaat. De gemeenten worden geconfronteerd met vragen om het burgemeestersconvenant te ondertekenen. Het is echter voor de kleinere gemeenten in het Meetjesland niet haalbaar om hier personeel voor in te zetten die dit kan trekken, ze hebben er ook niet de nodige expertise voor in huis. Het project zal aldus, op vraag van de burgemeesters, uitgewerkt worden op 2 sporen:

- Ondersteuning bij de opmaak van een klimaatactieplan
- Ondersteuning bij de uitvoering van de acties in het klimaatactieplan

#### Territoriale coördinatoren

Om de provinciale klimaatdoelstellingen te kunnen realiseren en de gemeenten optimaal te ondersteunen bij de uitvoering van het Burgemeestersconvenant, werkt de provincie met veel partners samen, waaronder in eerste plaats de gemeentebesturen. Veneco is een voor de hand liggende partner om een regionale klimaataanpak in het Meetjesland te initiëren en om bovengemeentelijke projecten op het terrein te realiseren.

De Provincie is officieel erkend als territoriaal coördinator van het Europese Burgemeestersconvenant en ondersteunt gemeenten in dit kader bij de opmaak en uitvoering van duurzame energie- en

klimaatactieplannen. Ook Veneco zal het coördinatorschap aanvragen bij Europa. Deze erkenning als coördinator houdt onder meer volgende verbintenissen in:

- bevorderen van toetreding tot het Burgemeestersconvenant;
- ondersteuning en coördinatie aan die gemeenten die zich aanmelden;
- technische en strategische ondersteuning aan gemeenten die bereid zijn om zich bij het Burgemeestersconvenant aan te sluiten, maar niet over de nodige middelen beschikken om een actieplan op te stellen;
- verstrekken van financiële steun of de mogelijkheden aan gemeenten voor de ontwikkeling en implementatie van hun Actieplan voor Duurzame Energie en Klimaat;

De Provincie en Veneco zullen de krachten bundelen om

- zoveel mogelijk gemeenten in het Meetjesland te overtuigen om het Burgemeestersconvenant te ondertekenen;
- een regionale klimaatvisie uit te werken in overleg met de verschillende stakeholders;
- gemeenten te begeleiden bij het opmaken van 'Duurzame energie- en klimaat actieplannen' (SECAP's) en bij de tweejaarlijkse voortgangsrapportage in het kader van dit convenant;
- gemeenten via concrete projecten te begeleiden bij de uitvoering van hun actieplannen.

## **2. Situering in beleid**

### **2.1. Provincie Oost-Vlaanderen**

De Provincie Oost-Vlaanderen klimaatgezond in 2050": deze ambitieuze doelstelling werd vertaald in een klimaatplan en -actieplan 'Klimaatgezond Oost-Vlaanderen' met maatregelen rond wonen en bouwen, energie, mobiliteit, waterbeheer, ruimtelijke planning, economie en landbouw. Deze maatregelen zullen enerzijds de uitstoot van broeikasgassen terugdringen (mitigatie) en anderzijds de klimaatgevolgen zo goed mogelijk opvangen (adaptatie).voor deze legislatuur (2015-2020). Dit plan werd op 2 september 2015 goedgekeurd door de Provincieraad.

Het klimaatplan bevat 5 speerpunten

#### ***Groene energie van eigen bodem***

De Provincie wil op lange termijn zelfvoorzienend worden op het vlak van energie, en dat is mogelijk. Concreet betekent dat dat we onafhankelijk worden van fossiele brandstoffen door minder energie te verbruiken en de overblijvende behoefte maximaal in te vullen met groene energie, geproduceerd op eigen bodem. Op die manier kunnen we de primaire behoeften veiligstellen voor onze inwoners en toch de ecologische voetafdruk van nucleaire en fossiele energieproductie reduceren.

#### ***Klimaatgezonde en aangename woonomgevingen***

Willen we de klimaatproblemen aanpakken en tegelijkertijd de groeiende bevolking opvangen? Dan zullen er meer mensen in een verstedelijkte omgeving moeten wonen. En dus moeten we in die steden werk maken van een kwaliteitsvolle, gezonde, veilige en aangename leefomgeving. In de toekomst moeten we resoluut kiezen voor 'het nieuwe wonen'. Dat betekent onder andere: kleinere woningen waarbij ruimte en voorzieningen worden gedeeld en we verschillende functies verweven.

#### ***Klimaatbestendige, blauw-groene landschappen***

Een klimaatbestendig landschap is bestand tegen klimaatschokken. Het landschap zorgt voor waterberging, en buffering bij piekdebieten en watertekorten. Erosie wordt tegengegaan. Een netwerk van waardevolle gebieden en verbindingen verzekert vlotte en veilige leefomstandigheden en

mogelijkheden tot migratie voor fauna en flora. Dat netwerk bestaat uit groene, agrarische en blauwe elementen:

- groene elementen: natuurgebieden, bossen, ...
- agrarische elementen: aangepaste landbouw, perceelsranden zoals soortrijke bermen, gemengde hagen, ...
- blauwe elementen: waterlopen en de ruimte eromheen, overstromingsgebieden, ...

Het landschap draagt ook bij aan klimaatneutraliteit door koolstofopname, bijv. door de aanleg van bossen en moerassen. Reststromen uit landschapsbeheer gebruiken we voor de productie van hernieuwbare energie.

### ***Minder vervuilende kilometers***

De transportsector is met een aandeel van 38 procent de grootste verantwoordelijke voor de CO<sub>2</sub>-emissies in de provincie. Volgens prognoses zal deze uitstoot tegen 2020 nog stijgen. Verplaatsingen moeten daarom absoluut efficiënter en duurzamer gebeuren in de toekomst. Dit realiseren we door de mobiliteitsbehoefte te beperken, door telkens weer te kiezen voor het meest geschikte vervoersmiddel en door ons op een zo efficiënt mogelijke manier te verplaatsen. Een CO<sub>2</sub>-neutrale mobiliteit tegen 2050 is een haalbare kaart, want de technologieën ervoor bestaan al.

### ***Een klimaat-innovatieve economie***

Een klimaat-innovatieve economie is een circulaire economie: producten en materialen worden hergebruikt en grondstoffen behouden hun waarde. Een transitie naar een circulair economisch systeem start op lokaal niveau. We streven naar korte ketens en een economie die in de eerste plaats de provincie en de inwoners in hun noden voorziet. Een economie die niet afhankelijk is van enkele internationale bedrijven maar sterk gediversifieerd en lokaal verankerd is.

Er werd ook een model klimaatplan voor gemeenten opgemaakt.

## **2.2. Intercommunale Veneco**

Intercommunale Veneco kreeg op de algemene vergadering van 13 december 2016 het vertrouwen van haar 25 gemeenten en kreeg een mandaatsverlenging van 18 jaar tot 2034. Ter voorbereiding van deze mandaatsverlenging werd een vernieuwingsoperatie gelanceerd. De intercommunale blijft enerzijds dicht bij de werkdomeinen waarop ze reeds expertise heeft:

- bedrijven en economische ontwikkeling;
- stedenbouw en ruimtelijke ordening;
- wonen.

Deze werkdomeinen worden uitgebreid met projecten rond herbestemming en reconversie van oude panden en sites.

De vernieuwingsoperatie zorgde ook voor enkele accentverschuivingen in de richting van hedendaagse maatschappelijk relevante thema's:

- energie en klimaat;
- handhavingsbeleid;
- erfgoed en archeologie;
- bedrijvigheid en lokale economie;
- mobiliteit.

We bouwen kennis en expertise op in deze domeinen en worden zo aanspreekpunt voor de gemeenten. Er wordt actief gezocht naar nieuwe kennis over deze thema's en de opgebouwde kennis wordt gedeeld met de actoren uit het Venecogebied en erbuiten.

Deze thema's moeten niet voor alle gemeenten op dezelfde manier worden ingevuld, de invulling is afhankelijk van de specifieke vragen.

Sinds 2016 coördineert Veneco de burgemeestersoverleggen in de 3 subregio's in het Venecogebied (Meetjesland, Leie-Scheldestreek en de Oostrand van Gent).

### **3. Meetjesland klimaatgezond: samenwerking Veneco en Provincie Oost-Vlaanderen**

#### **3.1. Doelstelling**

**Via dit project willen we komen tot een doorgedreven en ambitieuze klimaataanpak voor het Meetjesland. Zo willen we in de regio de Europese, Vlaamse en provinciale klimaatdoelstellingen helpen realiseren. De klimaataanpak wordt een belangrijke prioriteit voor de gemeentebesturen en wordt verweven doorheen de verschillende beleidsdomeinen.**

**De concrete doelstelling van dit project is om de CO<sub>2</sub> uitstoot in het Meetjesland met minstens 40% te verminderen tegen 2030 t.o.v. 2011 en om de nodige maatregelen voor te bereiden om de gevolgen van de klimaatverandering in de regio zo goed mogelijk op te vangen.**

Eveneens in het kader van dit project kunnen op streekniveau langetermijndoelstellingen worden geformuleerd om net als de provincie te streven naar klimaatneutraliteit in 2050.

#### **3.2. Plan van aanpak en timing**

De aanpak van het project 'Waasland Klimaatland' dient als voorbeeld en inspiratie voor de aanpak in het Meetjesland. Onderstaande timing is indicatief en kan, in overleg tussen de partners, aangepast worden in de loop van het traject.

##### **VOORTRAJECT januari – maart 2017**

Vooraleer we dit project effectief kunnen starten, zijn volgende stappen nodig:

- Bekomen van engagement bij de gemeentebesturen om mee te werken aan dit project
- Overleg met partners in project: taakverdeling en afspraken
- Afbakenen stakeholders en oppuntstellen projectverloop, verfijnen trajecten per gemeente en globaal, afspraken financiering ikv het Milieucontract tussen provincie en gemeenten
- Aanwerven projectcoördinator

##### **ONDERTEKENING BURGEMEESTERSCONVENANT april – mei 2017**

Via een gezamenlijk ondertekeningsmoment van het Burgemeestersconvenant, gekoppeld aan een permoment wordt het project voor de eerste keer uitgedragen. Het beste moment hiervoor wordt in overleg bepaald (kan ook later in het traject).

##### **OPMAAK REGIONALE KLIMAATVISIE maart – december 2017**

In overleg met de gemeenten en belangrijke externe actoren wordt een visie en een strategie op niveau van de regio uitgewerkt. Dit gebeurt parallel met de opmaak van de gemeentelijke actieplannen. De regionale visie en de gemeentelijke actieplannen worden op elkaar afgestemd. Een goede projectcoördinatie en participatieve aanpak zijn daarvoor cruciaal. De projectcoördinator moet hierop toezien.

Bij de uitwerking van de regionale klimaatvisie speelt het lerend netwerk met actoren en experts op regionaal niveau een belangrijke rol (zie ook verder onder 'projectstructuur'). Een participatief proces moet resulteren in een gedragen visie en de belangrijkste strategieën voor het realiseren ervan:

afbakening scope en (sub)doelstellingen, belangrijke doelgroepen, prioritaire thema's en projecten, prioritair te realiseren acties tegen 2030.

## **OPMAAK GEMEENTELIJKE KLIMAATPLANNEN** maart 2017 – maart 2018

### Individueel of in groepjes van gemeenten?

Clustering van gemeenten bij de opmaak van klimaatplannen zorgt voor uitwisseling en samenwerking en kan de efficiëntie verhogen. Essentieel is wel dat de betrokkenheid en verantwoordelijkheid van elke gemeente blijft. Daarom blijft, naast het gezamenlijk traject, ook een individueel traject per gemeente noodzakelijk. In overleg met de betrokken gemeenten zal een keuze gemaakt worden voor een gezamenlijke of individuele doelstelling en actieplan.

Voorstel clustering en stand van zaken opmaak plannen (voorgesteld door de gemeenten):

- Knesselare, Zomergem, Waarschoot en Lovendegem
- Assenede, Kaprijke, Sint-Laureins en Wachtebeke (mogelijks Wachtebeke apart)
- Evergem: wordt opgestart in januari
- Eeklo: opmaak plan lopende
- Maldegem: plan (20%) ingediend bij Europa
- Nevele: plan (20%) goedgekeurd door Europa
- Aalter: plan (20%) opgeleverd in 2015, maar nooit goedgekeurd door de gemeenteraad
- Zelzate

### Luik mitigatie: begeleiding door de provincie in het kader van het Milieucontract

Voor de opmaak van de gemeentelijke actieplannen, **deel mitigatie**, wordt gebruik gemaakt van het aanbod van de provincie in het kader van het Milieucontract. De gemeente (of een groep van gemeenten) tekent, in overleg met de Provincie en Zero Emission Solutions, een traject op maat uit. De provincie neemt hierin de coördinerende rol op.

Het **minimaal basistraject** omvat de volgende onderdelen:

- Startvergadering en een tweede bijeenkomst van het projectteam
- Inventarisatie en deskresearch
- Opmaak en interpretatie van een CO<sub>2</sub> nulmeting voor het referentiejaar 2011 of 2012 (op basis van tool Vlaamse Overheid)
- Scenario-analyses: analyse van het potentieel aan hernieuwbare energie, analyse van het potentieel voor energie-efficiëntie en business-as-usual scenario 2020
- Uitwerken van mogelijke maatregelen en acties op maat van de gemeente (waar mogelijk met CO<sub>2</sub> impact en kostprijs)
- Intern participatietraject: 2 bijeenkomsten van een gemeentelijk klimaatteam en 1 thematische werkgroep (met bevoegde schepenen en diensten, aangevuld met externe actoren)
- Extern participatiemoment (klimaattafel) om inwoners en/of het maatschappelijk middenveld actief te betrekken

De gemeente kan dit basistraject **uitbreiden met extra overleg- of participatiemomenten**, zoals thematische werkgroepen, toelichtingen (bv aan de adviesraden) of externe participatiemomenten.

Volgende verplichte thema's komen minimaal aan bod: mobiliteit, particuliere, tertiaire en gemeentelijke gebouwen, openbare verlichting en duurzame consumptie. In overleg met de gemeente worden ook één of meerdere niet-verplichte thema's verder uitgewerkt, zoals industrie, landbouw en ruimtelijke ordening.

De gemeente betaalt de helft van de kostprijs aan de provincie via het Milieucontract. De provincie draagt de andere helft van de kostprijs. Het minimaal basistraject kost de gemeente 4.700 euro, een gemiddeld traject kost ongeveer 5.750 euro.

### Luik adaptatie

Er is in Vlaanderen tot nu toe weinig ervaring met het opmaken van gemeentelijke adaptatieplannen. Het ondersteunend aanbod vanuit Vlaanderen is ook nog niet beschikbaar (een klimaat-effectenatlas met kaarten is voorzien tegen begin 2018). De eisen van het Burgemeestersconvenant zijn bovendien vaag.

Daarom wordt gekozen voor een pragmatische aanpak. Voor de volledige regio (14 gemeenten) zal een risico- en kwetsbaarheidsanalyse worden uitgevoerd. Hiervoor wordt een externe expert ingeschakeld. Vanuit deze regionale analyse zullen gemeentelijke actieplannen worden opgemaakt voor de gemeenten die het Burgemeestersconvenant ondertekenden. Hiervoor wordt een beperkt participatietraject per gemeente voorzien (aansluitend op het traject voor de opmaak van het mitigatieplan). De provinciale diensten en het Provinciaal Centrum voor Milieuonderzoek stellen hun expertise ter beschikking.

#### Timing

Niet alle gemeenten kunnen tegelijk opstarten met de opmaak van een actieplan. We proberen de helft op te starten begin 2017 en de andere helft in het najaar 2017. Looptijd: 6- 8 maanden. Het adaptatielukkig wordt in de loop van 2018 toegevoegd aan de gemeentelijke plannen.

### **UITVOERING KLIMAATACTIES EN –PROJECTEN 2017- 2019**

Binnen dit project en in uitvoering van de opgemaakte plannen, zullen enkele uitvoeringsgerichte (bovengemeentelijke) projecten uitgevoerd bv. collectieve renovatie, energieneutrale bedrijventerreinen, lokale hernieuwbare energieproductie, promoten van fiets/openbaar vervoer en minder aantrekkelijk maken van autogebruik in stad en/of dorpskern, .... De projectcoördinator zal ook ondersteuning bieden aan de gemeenten bij de uitvoering van eigen lokale acties.

Dat zal gebeuren door:

- het afbakenen en verder uitwerken van prioritaire projecten;
- het zoeken naar partners;
- het zoeken naar financieringsmogelijkheden, uitschrijven van (Europese) projectaanvragen;
- het coördineren van de uitvoering van regionale projecten;
- aanspreekpunt en ondersteuning bij de uitvoering van gemeentelijke klimaatacties.

Deze fase overlapt qua timing met de opmaak van de klimaatplannen. Op basis van opportuniteiten, lopende of geplande initiatieven, knelpunten ... zal vóór de afwerking van de klimaatplannen al minstens één concrete regionale klimaatactie worden uitgewerkt en gezocht worden naar externe financiering. In 2018 en 2019 zal de focus vooral liggen op de uitvoering van acties en projecten. Voorwaarden zijn dat dit gebeurt in overleg tussen de provincie en Veneco en dat het gaat over zinvolle projecten met een belangrijke klimaatimpact. Bovengemeentelijke projecten genieten de voorkeur.

In deze fase zullen ook de gemeenten betrokken en ondersteund worden die vóór 2017 al beschikten over een klimaatplan in het kader van het Burgemeestersconvenant.

### **COMMUNICATIE**

Communicatie en participatie zijn belangrijk om het nodige draagvlak te creëren om de vooropgestelde klimaatdoelstellingen te halen. Diverse partners en actoren zullen hier immers actief aan moeten meewerken.

De communicatie moet gebeuren op een gecoördineerde en gestroomlijnde manier doorheen alle fasen van het project en op alle niveaus (provincie – Veneco – gemeenten). De communicatie over dit groepsproject moet aansluiten bij de campagne 'Klimaatgezond Oost-Vlaanderen' en zal daarom afgestemd worden op de communicatiekanalen en instrumenten die in dit kader worden uitgewerkt.

Diverse kanalen op provinciaal, regionaal en gemeentelijk niveau dienen te worden ingezet. In de eerste maanden van 2017 zal een **communicatieplan** worden opgemaakt. Tegen 1 maart 2017 wordt een campagnebeeld uitgewerkt.

Idealiter wordt gewerkt met een gezamenlijke website "Klimaatgezond Meetjesland". De website wordt een product van de 3 trekkende partijen: provincie, gemeenten en Veneco. Deze website bundelt alle informatie over het project (verslagen, nieuws uit de regio, gezamenlijke projecten enz.) en is het platform voor alle betrokken partners. Naast een gedeelde website voorzien we ook een eigen e-mailadres en telefoonnummer specifiek voor dit project. Voor de burgers en partners uit de regio is 1

aanspreekpunt belangrijk. De te aan te werven projectcoördinator staat in voor het dagelijks beheer van de website en is ook contactpersoon voor dit project.

Het gebruiken van 1 gemeenschappelijk campagnebeeld Klimaatgezond Meetjesland verenigt de deelnemende gemeenten en zorgt voor herkenbaarheid.

Bij alle communicatie over het project wordt steeds het samenwerkingsverband Provincie-Venecogemeenten vermeld met de logo's.

## **TAAKVERDELING TUSSEN VENECO EN DE PROVINCIE**

### Rol Veneco:

- aanwerven en huisvesten projectcoördinator
- administratieve en logistieke ondersteuning project
- intensieve opvolging project, deelname projectwerkgroep, stuurgroep, netwerkmomenten
- inbreng know-how rond diverse thema's
- uitrol eigen acties en projecten binnen de gezamenlijke klimaatdoelstellingen
- ter beschikking stellen eigen communicatiekanalen ter ondersteuning van het project

### Rol Provincie:

- begeleiding en opmaak gemeentelijke klimaatplannen, deel mitigatie
- intensieve opvolging project, deelname projectwerkgroep, stuurgroep, netwerkmomenten
- inbreng know-how rond diverse thema's
- uitrol eigen acties en projecten binnen de gezamenlijke klimaatdoelstellingen
- ter beschikking stellen eigen communicatiekanalen ter ondersteuning van het project

### Rol projectcoördinator (zie ook verder):

- opmaak regionale visie in overleg met de regionale actoren
- gezamenlijke communicatie trekken, pers, dagelijks beheer website, ...
- aanspreekpunt voor algemene informatie rond het project en vragen van gemeenten
- praktische organisatie en inhoudelijke voorbereiding overlegmomenten, studiedagen, ondertekeningsmoment, ...
- verslaggeving over het verloop van het project
- uitvoeren/opstarten van een aantal regionale klimaatprojecten
- ondersteunen van gemeenten bij de uitvoering van lokale klimaatacties
- regie opmaak gemeentelijke adaptatieplannen

### Rol gemeenten :

- werk maken van een breed draagvlak voor de klimaataanpak in het Meetjesland en in de gemeente, zowel bij het gemeentebestuur en de gemeenteraad als bij de andere actoren in de gemeenten
- opvolging stuurgroep, lerend netwerk en gemeentelijke overleg- en participatiemomenten
- regelmatige terugkoppeling door het aanspreekpunt van de gemeente met het bestuur, de relevante diensten en collega's
- aanleveren gemeentespecifieke gegevens
- verzamelen van opmerkingen, nalezen en waar nodig bijsturen of aanvullen van teksten
- samenstellen en samenbrengen van een gemeentelijk klimaatteam met minstens verantwoordelijken van alle relevante diensten (minstens de diensten bezig met milieu, economie en handel, wonen, mobiliteit, landbouw, ruimtelijke ordening, beheer eigen patrimonium, communicatie, aankopen) en de betrokken beleidsverantwoordelijken
- praktische en algemene organisatie van de interne en externe participatie en communicatie
- uitvoeren en opvolgen van de lokale acties binnen het gemeentelijk klimaatplan



## PROJECTSTRUCTUUR

### Projectcoördinator

De projectcoördinator staat in voor het coördineren en uitbouwen van het project in zowel de planvormingsfase als de uitvoeringsfase.

### Projectwerkgroep

De projectwerkgroep staat in voor de dagelijkse werking en aansturing van het project. Het is een beperkte groep waarin minstens de Provincie en Veneco vertegenwoordigd zijn. De projectcoördinator zorgt voor de voorbereiding en de opvolging van gemaakte afspraken in de projectwerkgroep.

### Stuurgroep

De stuurgroep adviseert en stuurt het project aan. Zij wordt betrokken bij de projectplanning, – uitvoering en evaluatie. De stuurgroep bestaat minimaal uit vertegenwoordigers van de Provincie, Veneco en alle deelnemende gemeenten en kan mogelijks aangevuld worden met belangrijke stakeholders zoals Netwerk Meetjesland. De stuurgroep komt minimaal 2 maal per jaar samen.

### Lerend netwerk

De actoren en experts op regionaal niveau, zoals de gemeentebesturen, regionale verenigingen, lokale bedrijven, kennisinstellingen uit de regio, ... worden regelmatig samen gebracht in een platform of **lerend netwerk**. Het doel van dit lerend netwerk is:

- draagvlak creëren voor een doorgedreven regionale klimaataanpak;
- advies/input voor de regionale visie en strategie: de actoren/experts geven advies, elk vanuit hun eigen invalshoek en zodoende bouwen ze eigen praktijkervaring op;
- uitwisseling van ervaringen en ideeën;
- mogelijkheden tot samenwerking rond concrete projecten onderzoeken en synergiën zoeken tussen reeds lopende projecten in het Meetjesland.

Hieruit kunnen ook partnerschappen komen die nuttig zijn voor de latere uitwerking en financiering van klimaatprojecten op het terrein.

### Burgemeestersoverleg Veneco

Minimaal één maal per jaar wordt door de Provincie en Veneco over de stand van zaken van het project teruggekoppeld naar het Burgemeestersoverleg van Veneco in het Meetjesland.

## MOGELIJKE PARTNERS

Mogelijke partners voor inhoudelijke en/of procesmatige samenwerking voor de opmaak van een regionale visie en actieplannen – **lerend netwerk** en de uitvoering van acties:

- Eandis
- Netwerk Meetjesland
- Regionale organisaties: Regionaal Landschap Meetjesland, Woonwijzer Meetjesland, *Vorming+*, *Natuurpunt*, *Fietsersbond*, ...
- Vertegenwoordigers diverse sectoren: *Boerenbond*, *Unizo*, *Voka*, ...
- POM Oost-Vlaanderen;
- Steunpunt duurzaam wonen en bouwen Oost-Vlaanderen;
- Lokale bedrijven, bedrijventerreinverenigingen, .
- Kennisinstellingen, universiteiten, hogescholen

Provincie Oost-Vlaanderen sloot een overeenkomst af met Eandis in het kader van de ondersteuning van de gemeenten bij de uitvoering van het Burgemeestersconvenant;

### 3.3. Inschatting kostprijs en personeel

Om een raming te maken van de kosten en personeel werd gekeken naar andere vergelijkbare projecten (opmaak provinciaal klimaatplan, opmaak gemeentelijke klimaatplannen door de provincie, project 'Waasland Klimaatland').

#### PERSONEEL

De projectcoördinator staat in voor het coördineren en uitbouwen van het project in zowel de planvormingsfase als de uitvoeringsfase. Hij/zij zal gehuisvest zijn bij Veneco, maar regelmatig aanwezig zijn in de provinciale diensten, onder andere bij regelmatige overlegmomenten. Dit garandeert een maximale uitwisseling. Voor de uitvoering van dit project is een voltijdse projectcoördinator (A-niveau) nodig. De projectcoördinator start op 1 maart 2017. De logistieke ondersteuning van de projectcoördinator wordt opgevangen met bestaand personeel van Veneco. Daarnaast zal het project mee opgevolgd en aangestuurd worden vanuit zowel de Provincie als Veneco. Dit gebeurt met bestaand personeel.

Taakomschrijving projectcoördinator (PC):

- De PC staat in voor de uitvoering van de inhoudelijke taken en opdrachten van het project:
  - Overtuigen en ondersteunen van gemeentebesturen om het Burgemeestersconvenant te ondertekenen en mee te stappen in het project.
  - Organiseren van inspraak van diverse actoren (gemeenten, stakeholders, burgers, diverse doelgroepen)
  - Uitschrijven van een regionale visie en strategie rond klimaat.
  - Opstellen van een praktisch en doeltreffend communicatieplan.
  - Uitwerken en uitvoeren van concrete klimaatprojecten in samenwerking met diverse actoren.
  - Zoeken naar partners en financiering voor de uitvoering van klimaatprojecten.
- De PC staat in voor de coördinatie van het project
- De PC staat in voor de kwaliteitsbewaking en evaluatie van het project.
- De PC reikt stappen en voorbeelden aan voor beheersbare mitigatie en adaptatiemaatregelen.
- De PC zorgt er voor dat het proces goed verloopt met voldoende participatie van alle betrokkenen en nog te betrekken partners.
- De PC functioneert als eerste aanspreekpunt voor het verlenen van expertise en informatie (gelinkt aan het project) voor de lokale besturen en vervult op die manier de rol van steunpunt voor de gemeentebesturen.
- De PC communiceert intensief met de betrokken gemeentebesturen, brengt de verschillende actoren bijeen en komt met hen tot concrete samenwerkingsverbanden.
- De PC rapporteert regelmatig de procesvoortgang aan de betrokken partners.
- De PC communiceert met alle doelgroepen.
- De PC gaat op zoek naar Europese en andere financieringsmogelijkheden om de regionale visie en haar uitwerking eventueel naar toekomst toe verder te verzekeren en uit te bouwen

De personeelskost, inclusief 15% overhead kosten, wordt ingeschat op 75.000 à 80.000 euro per jaar of **225.000 à 240.000 euro voor de periode van 3 jaren**.

#### STUDIES EN EXTERNE EXPERTISE

Technisch-wetenschappelijke ondersteuning is nodig voor :

- De participatieve opmaak van gemeentelijke mitigatieplannen in het kader van het Burgemeestersconvenant, met de nodige aandacht voor de technisch wetenschappelijke onderbouwing, doorrekening en prioritering van mogelijke maatregelen.
- De opmaak van een risico- en kwetsbaarheidsanalyse voor de regio, als basis voor de opmaak van gemeentelijke adaptatieplannen.

De kostprijs wordt als volgt ingeschat:

- Opmaak klimaatplannen – luik mitigatie: **~11.500 euro per gemeente**, waarvan 50% te betalen door de gemeente en 50% door de Provincie
- Opmaak risico- en kwetsbaarheidsanalyse voor de regio: **60.000 euro**

De provinciale diensten en het Provinciaal Centrum voor Milieuonderzoek stellen hun expertise ter beschikking bij de opmaak van de actieplannen.

### WERKINGSMIDDELEN EN COMMUNICATIE

Er wordt een bedrag van 13.333 euro per jaar of **40.000 euro** voor de periode van 3 jaren voorzien voor werkings- en communicatiekosten. Hieronder vallen onder meer lay-out en drukwerk, aanmaak website, logistieke kosten voor het organiseren van talrijke overleg en participatiemomenten, ...

Inschatting totale kosten, uitgaande van 10 gemeenten die een klimaatplan opmaken:

INSCHATTING TOTALE KOSTEN		
	per jaar	over 3 jaar
personeel 1 FTE (inclusief 15% overhead)	€ 75.000	€ 225.000
Opmaak gemeentelijke klimaatplannen mitigatie	€ 38.333	€ 115.000
Opmaak risico- en kwetsbaarheidsanalyse	€ 20.000	€ 60.000
werking en communicatie	€ 13.333	€ 40.000
<b>TOTAAL</b>	<b>€ 146.667</b>	<b>€ 440.000</b>

### 3.4. Financiering

FINANCIERING DOOR PARTNERS			
	financiële inbreng (over 3 jaar)	personele inbreng (over 3 jaar)	TOTAAL
VENECO	€ 75.000 (innovatiefonds)	€ 52.500 <sup>1</sup>	€ 127.500
PROVINCIE	€ 150.000 (projectenfonds) € 57.500 (mitigatieplannen)	€ 15.000	€ 222.500
GEMEENTEN	€ 100.000 (streekwerking Meetjeslandse gemeenten) € 57.500 (mitigatieplannen)		€ 157.500
<b>TOTAAL</b>	<b>€ 440.000</b>	<b>€ 67.500</b>	<b>€ 507.500</b>

<sup>1</sup> 1d/week administratieve en logistieke ondersteuning (€30.000), 0,3d/week stuurgroep en opvolging (€22.500)

Elk van de partners doet een financiële inbreng in het project. Daarnaast zet elk van de partners eigen personeel in om het project mee op te volgen en voor het aanleveren van expertise. Deze bijkomende inbreng is niet meegerekend bij de inschatting van de kostprijs onder 3.3.

De financiering voor de opmaak van de lokale adaptatieplannen – al dan niet ingebed in een regionaal adaptatieplan – is nog niet volledig rond. Zoals hierboven aangegeven zijn de eisen rond het adaptatielook nog vaag omschreven, is het aanbod vanuit Vlaanderen nog niet duidelijk en is het momenteel nog moeilijk in te schatten wat een risico- en kwetsbaarheidsanalyse en de opmaak van een adaptatieplan kost. Uiteraard kan een deel van de hierboven omschreven projectmiddelen worden aangewend voor de voorbereiding van het adaptatielook. Mocht dit niet voldoende blijken, engageren we ons om hiervoor zoveel mogelijk extra financiering te zoeken via andere kanalen. Indien hiervoor nog extra ondersteuning gevraagd wordt van de provinciale deskundigen, zal dit verrekend worden aan de gemeenten via het Milieucontract.